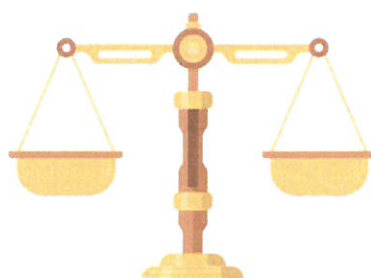


Pázmány Péter Katolikus Egyetem

Központi Stratégiai, Minőség- és Projektfejlesztési Osztály



# Gólyafelmérés

2016

Jog- és Államtudományi Kar



# Vezetői összefoglaló

Intézményünkben a Diplomás Pályakövető Rendszer keretében 2016.08.30. és 2016.09.30. között Gólyafelmérés zajlott, melynek célja az Intézménybe beiratkozott hallgatók társadalmi– demográfiai jellemzőinek feltárása volt. A válaszadás anonim és önkéntes módon történt. A felmérés a célcsoport minden tagja számára elérhető volt egy online önkitöltős felületen keresztül. A 2548 fős alapsokaságból a részleges kitöltőkkel együtt 1384 válasz érkezett be, ami 54%-os válaszadási rátát jelent. A jelentésben 3 fő téma különül el: intézményválasztás és a döntési folyamat, területi rekrutáció, valamint a középiskolai háttér. Az elemzés további forrásai a 2016 évi PPKE beiratkozási adatok (Intézményi felvételi statisztika 2016), továbbá a 2016 évi országos felsőoktatási adatbázis (Országos jelentkezési statisztika 2016) volt. Kizárólag az alap– és osztatlan képzésekre beiratkozó hallgatók adatai képezték az elemzés részét.

## 1. Felvételi döntési mechanizmus

- ▶ Általánosan elmondható, hogy a JÁK hallgatói jellemzően **előbb választják ki a szakokat, mint az intézményeket. A Végleges döntést a felvételi előtti három hónapban (december-február) hozzák meg legnagyobb arányban**, ugyanakkor **nagy számban választják ki az első helyen megjelölt intézményt a február és július közötti időszakban is.**
- ▶ Az egyetem választásakor a legfontosabb szerepet a képzés– és intézmény hírneve, valamint az egyetem légköre játszotta a JÁK hallgatói körében, ugyanakkor a **mesterképzések kínálata a közigazgatási alapképzéses hallgatók esetében nagyon fontos szempontként jelenik meg. Az alapszakra felvételt nyert hallgatók nagy része szeretne továbbtanulni az aktuális képzés diplomájának megszerzése után**, és—bár vannak közöttük nagy számban bizonytalanok is— a többség a Pázmányon folytatná a tanulmányait, nagyon kevesen vannak, akik biztosan nem az Egyetemet választanák.
- ▶ A 2016-ban felvett hallgatók túlnyomó többsége, 80%-a első-, vagy második helyen jelölte meg a Pázmány JÁK-ot, **az első helyen felvettek aránya az ELTE ÁJK-n 54%, az NKE KTK-n 67%, míg a PPKE-JÁK-on mindössze 39%.**

## 2. Területi rekrutáció

- ▶ **A felvettek 49%-ának állandó lakhelye a Közép-Magyarország régióban található**, a többi régióban ez az arány egyenletesen 8-10%, kivéve Dél-Dunántúlon, ahol 4%.
- ▶ **A fővárosban él a frissen felvett JÁK-os hallgatók 30%-a.**

## 3. Középiskolai háttér

- ▶ A frissen felvett hallgatók 29%-ának középiskolája Budapesten található. **A főváros dominanciája mellett a JÁK nagyobb mértékben rekrutál hallgatókat vidékről, mint a többi kar.**
- ▶ **A hallgatókat adó középiskolák nagyjából megegyeznek az előző évivel**, azonban **a súlyukat tekintve nagyok a változások**; az idén a tíz legtöbb hallgatót adó gimnáziumból csak egy szerepelt 2015-ben is a sorrend elején.
- ▶ A zalaegerszegi– és nyíregyházi Kölcsey Ferenc Gimnázium voltak **2016-ban a legtöbb diákot adó intézmények** (12-11 fő).
- ▶ A hallgatók adatai azt igazolják, hogy a **PPKE JÁK nagy arányban rekrutál egyházi iskolákból**. 2016-ban a hallgatók közel ötöde egyházi intézményből érkezett (**19%**), ugyanez az arány az **ELTE ÁJK-n 7%, az NKE KTK-n pedig 18%.**

# 1. Felvételi döntési mechanizmus

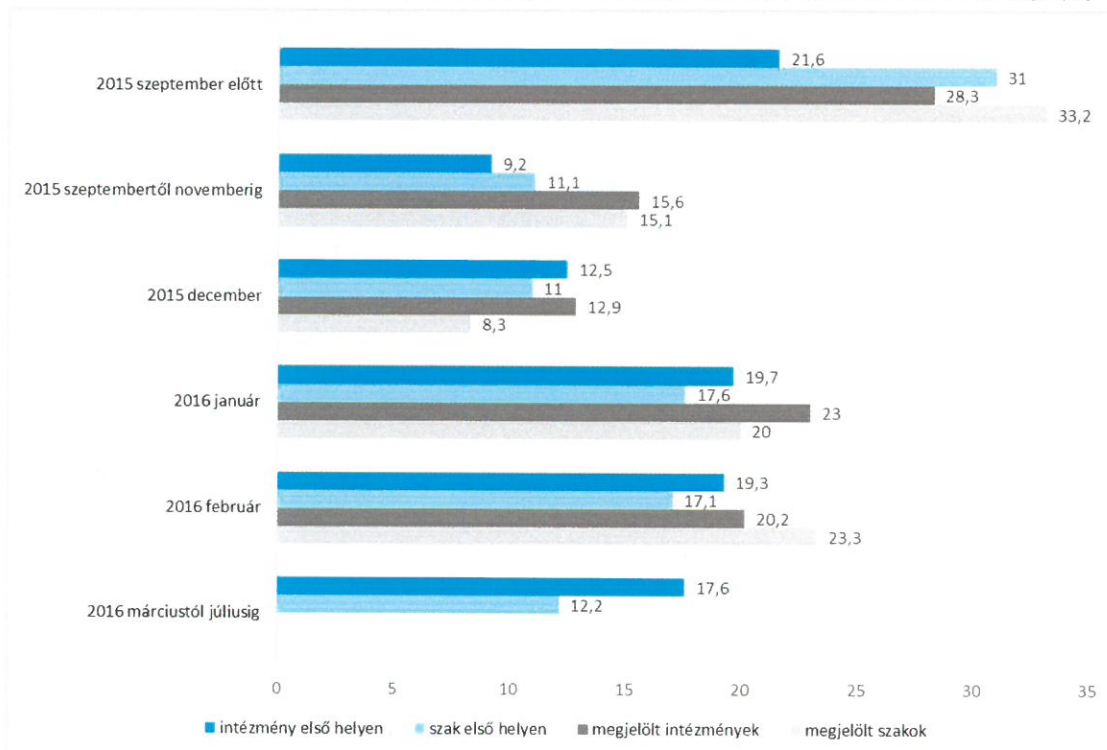


## DÖNTÉS

A döntés kapcsán, a 2016 évi Gólyafelmérés adatait áttekintve két trend rajzolódik ki. Egyrészt kitűnik, hogy **az első helyen megjelölt szakot inkább korábban választják ki** a hallgatók, mint az elsődleges intézményt. 2015 szeptembere előtt a hallgatók több mint 31%-a tudta, hogy melyik konkrét szakot fogja választani, addig első helyen szereplő intézményt pusztán 22%-uk választott. Ezzel szemben a trend 2015 decemberére megfordult, és onnantól kezdve inkább döntenek a hallgatók az intézmények sorrendjéről, mint a konkrét szakról (kivételesen február első két hetében).

Másrészt megállapíthatjuk, hogy **a hallgatók közel fele december és február között választja ki az első helyen megjelölt szakját és intézményét is**. Míg 2015 őszen a hallgatók 9,2%-a választott intézményt és 11,1%-a választott szakot, addig csak decemberben ez az arány közel ugyanannyi (12,5% és 11%) volt, majd januárra és februárra dinamikusan növekedett.

**A szakok és intézmények kiválasztásának és felvételi sorrend véglegesítésének időbelisége (%)**

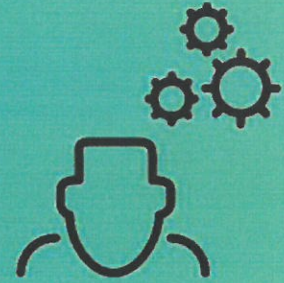


forrás: Gólyafelmérés 2016

n= 426-435

Az intézményt népszerűsítő **reklámkampányok** vélhetően **ebben az időszakban lennének a legsikeresebbek**. Fontos megjegyezni ugyanakkor azt is, hogy a hallgatók több mint 17%-a a jelentkezési határidő utáni időszakban dönt csak véglegesen az első helyen szereplő felsőoktatási intézményről. Egy esetleges február és június közti időszakra is kiterjedő reklámkampány vélhetően új hallgatókat toborozhatna az egyetemnek, mivel ekkor jellemzően a többi felsőoktatási intézménynél nem intenzív a kampány, így felülreprezentálttá válhatna a PPKE reklámtevékenysége.

# 1. Felvételi döntési mechanizmus

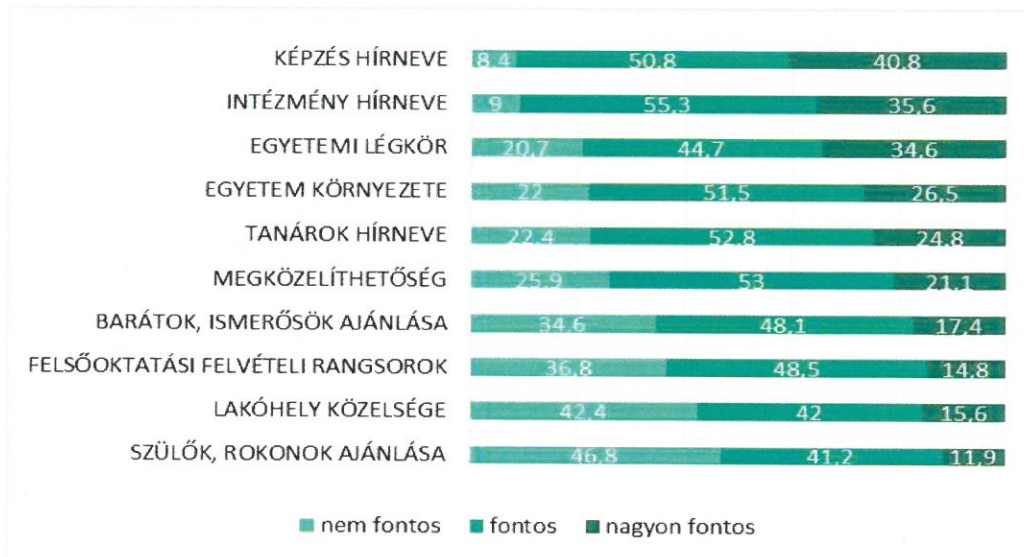


Ha az összes megjelölt szak és intézmény trendjeit vizsgáljuk, hasonló összefüggésre figyelhetünk fel; **ugyanúgy az intézmény választása inkább később történik, továbbá télen, főleg februárban** (két hét alatt) **választanak nagy számban** (szinte egyenlő arányban) **szakot és intézményt** is a hallgatók.

## A DÖNTÉST BEFOLYÁSOLÓ TÉNYEZŐK

A felvételi döntést befolyásoló tényezők közül 17 felsorolt szempontot értékelhettek a válaszadók, (csak a BA/BSc és osztatlan képzésben résztvevő hallgatók adatait elemeztük). Kirajolódtak a fontosabb szempontjai az intézményválasztásnak, melyek a válaszok alapján a képzés hírneve (92%), valamint az intézmény hírneve (91%), valamint az egyetemi légkör (79%) voltak. A JÁK hallgatói az intézményi átlagnál sokkal fontosabbnak tartják a képzés- és az intézmény hírnevét.

### A felvételi döntést leginkább befolyásoló tényezők a hallgatók körében (%)\*



forrás: Gólyafelmérés 2016

n=491-495

Az alapképzésre felvett, **közigazgatási alapszakos hallgatók háromnegyede azt nyilatkozta**, hogy az **MA/MSc szinten továbbtanulási lehetőség a képzés elvégzését követően fontos szerepet játszott döntésükben**. Ennek megfelelően **nagy arányban szeretnének továbbtanulni mesterképzésen** a jelenlegi szakjuk elvégzése után (76%), emellett további 15% még bizonytalan a saját továbbképzésüket illetően. Újabb 16%-uk kíván más szinten továbbtanulni (pl.: más BA képzés, szakirányú továbbképzés, stb), míg pusztán **9% az, aki egyáltalán nem kívánja tovább képezni magát**. Azok között, akik MA/Msc szintű képzést kívánnak folytatni, nagy **arányban vannak akik a Pázmányon végeznék további tanulmányaikat (45%)**, további 13% még nem tudja melyik egyetemre járjon és mindössze 2%-uk váltana biztosan intézményt. A hallgatók többsége tehát **önbevallás alapján továbbtanulna**, és **lehetőség esetén újra a Pázmányt választaná**.

\*A szövegben feltüntetett értékek a 'fontos' és a 'nagyon fontos' kategóriák százalékos értékeinek összevonását jelölik.

# 1. Felvételi döntési mechanizmus

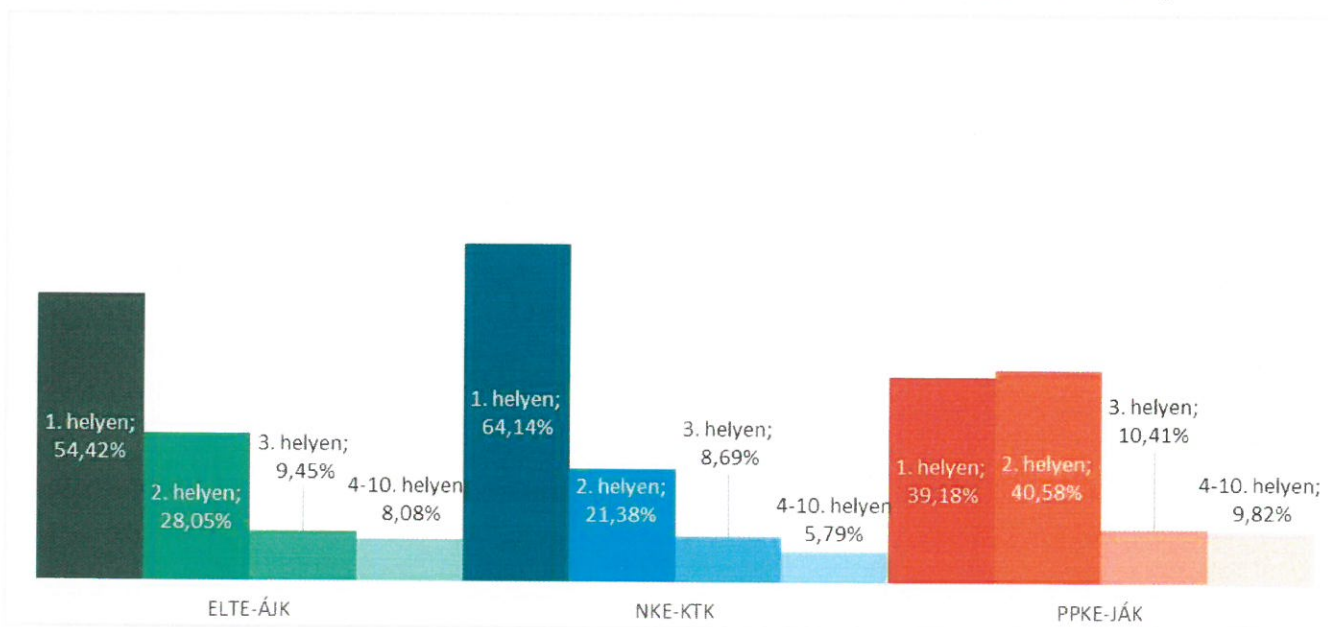


## JELENTKEZÉSI SORRENDEK

A 2016-ban jelentkezett hallgatók túlnyomó többsége, 80%-a első-, vagy második helyen jelölte meg a Pázmányt; első helyen 39%-uk (1280 fő), második helyen pedig 28%-uk .

A versenytársakkal összehasonlítva kitűnik, hogy a JÁK-ra újonnan felvett hallgatók kisebb arányban jelentkeztek első helyen a Pázmányra, mint a NKE-re, vagy az ELTE-re. Míg az NKE-n ez az arány 64%, az ELTE-n pedig 55%, addig a PPKE-n 39%. Az NKE-n szintén alacsony azok aránya, akiket második helyen vettek fel (21%), az ELTE-n 28%, míg a Pázmányon a hallgatók 40%-át. Végezetül azok aránya, akiket legfeljebb a harmadik szakjukra vettek fel, a Pázmányon 20%, ELTE-n 18%, az NKE-n pedig 14%.

### A felvettek száma a felvételi sorrendben megjelölt hely szerint, a versenytársakhoz viszonyítva



forrás: országos felvételi statisztika 2016

N=1758

\*Az ábra kizárólag azokra a szakokra vonatkozik, ahová a hallgatókat felvették mivel a jelentkezők a felvételi sorrendben több Pázmányos szakot is megjelölhettek.

## 2. Rekrutációs bázis

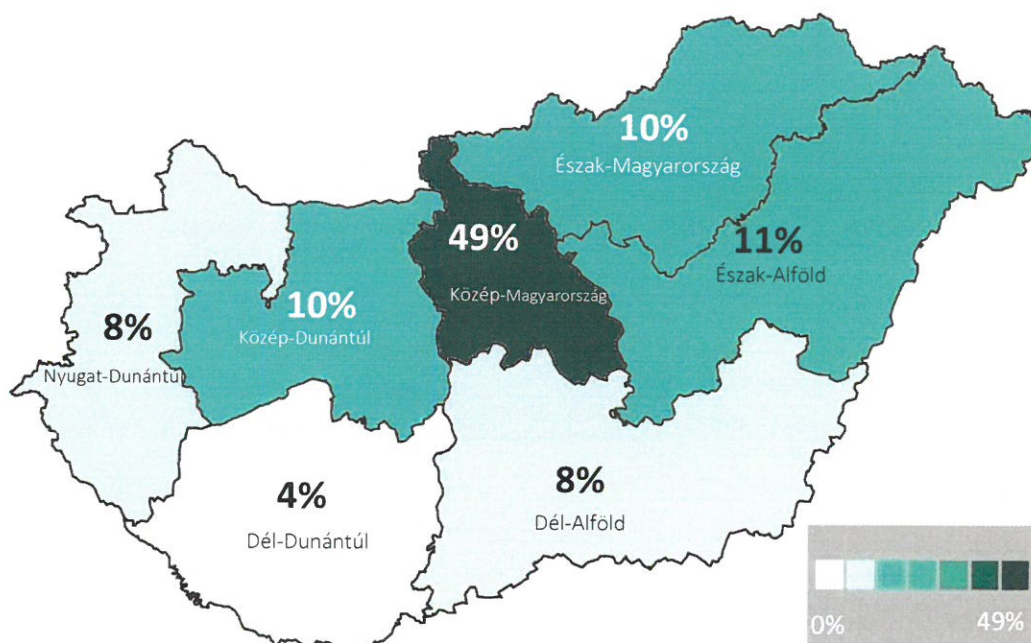


### ÁLLANDÓ LAKHELY RÉGIÓJA

Az intézménybe frissen felvett hallgatók **49%-ának** állandó lakhelye a **Közép-Magyarország** régióban található, országos szinten a hallgatók **29%-a budapesti**. A Nyugat-Dunántúl, Észak-Magyarország, Észak-Alföld és Közép-Dunántúl régiókból egységesen, nagyságrendileg 10%-nyi hallgató érke-

zik. Dél-Dunántúlról rekrutál a legkevesebb hallgatót a PPKE, a felvettek 4%-át. A külföldi állandó lakhelyű gólyák aránya 2%. A 2015-ben felvettek adataival megegyező tendenciát mutatnak a 2016. évi eredmények a területi rekrutáció szemszögéből, mindössze +/- 1%-os eltérések tapasztalhatóak.

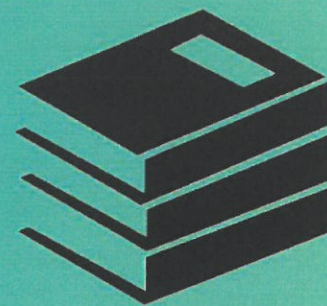
Felvett hallgatók állandó lakhelyének megoszlása regionális szinten



forrás: intézményi felvételi statisztika 2016

n= 1008

### 3. Középiskola háttér



#### A FELVETT HALLGATÓK KÖZÉPISKOLÁJA

A hallgatók megoszlása a középiskola helyszíne szerint hasonló, mint az állandó lakóhelyek szerint. A **budapesti gimnáziumokból érkezik a legtöbb hallgató** (29,1%), ugyanakkor a többi karral összehasonlítva a JÁK toborozza legnagyobb arányban vidékről a gólyákat.

Jellemző, hogy a táblázatban felsorolt településeken leggyakrabban található egy-két kiemelkedő gimnázium, pl. Zalaegerszeg esetében egy, Nyíregyháza esetében viszont kettő is.

A 2016-ban a tíz legtöbb új hallgatót adó települése közül Érd, Eger és Szentendre nem szerepelt tavaly a lista élén, idén viszont Vác, Gyöngyös és Debrecen nem került az élmezőnybe, míg 2015-ben viszonylag sok hallgatót adtak a JÁK-nak.

Megállapíthatjuk tehát, hogy az **Egyetem területi rekrutációja nem változik jelentősen az évek során**, kevésbé Budapest-domináns mint a többi kar, és stabilabb vidéki bázissal rendelkezik.

#### A legtöbb hallgatót adó települések

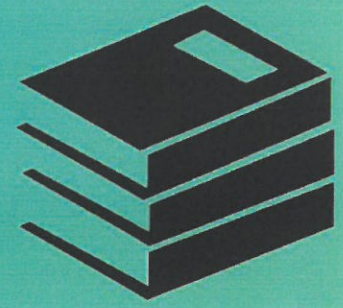
település	érintett hallgatók száma (fő)	érintett hallgatók aránya
Budapest	296	29,1%
Nyíregyháza	28	2,8%
Székesfehérvár	25	2,5%
Szolnok	19	1,9%
Kecskemét	15	1,5%
Zalaegerszeg	15	1,5%
Érd	12	1,2%
Eger	11	1,1%
Szentendre	10	1,0%
Miskolc	9	0,9%
Szombathely	9	0,9%

Forrás: intézményi felvételi statisztika 2016

N=1018

A legtöbb diákot adó intézmény 12 főt adott a JÁK-nak (zalaegerszegi Kölcsey Ferenc Gimnázium). **A 2016-ban felvett hallgatók középiskolái nagy arányban megegyeznek a 2015-ben felvettekével, viszont a súlyukban jelentős eltérések mutatkoznak.** Például a tavalyi első Berze Nagy János Gimnáziumból tavaly 16, idén pedig három hallgató érkezett, továbbá a tavalyi első tíz gimnáziumból pusztán egy őrizte meg pozícióját (nyíregyházi Kölcsey Ferenc Gimnázium).

### 3. Középiskola háttér



#### A legtöbb hallgatót adó középiskolák

Legalább 8 főt adó középiskolák	Város	Fenntartó	Felvettek (fő)
Kölcsey Ferenc Gimnázium	Zalaegerszeg	Állam	12
Kölcsey Ferenc Gimnázium	Nyíregyháza	Állam	11
Széchenyi István Gimnázium	Budapest	Állam	9
Vajda János Gimnázium	Keszthely	Állam	9
Versey Ferenc Gimnázium	Szolnok	Állam	9
Zrínyi Ilona Gimnázium	Nyíregyháza	Állam	9
Budai Ciszterci Gimnázium	Budapest	Katolikus egyház	8
Dózsa György Gimnázium	Budapest	Állam	8
Ferences Gimnázium	Szentendre	Katolikus egyház	8

forrás: intézményi felvételi statisztika 2016

N=848

#### AZ EGYHÁZI ISKOLÁK ARÁNYA

Az összes új hallgató közel 19%-a (160 fő) érkezett valamilyen egyházi intézményből, ebből 13% katolikus-, 1,6% református- és 4,1% evangélikus középiskolából.

Összehasonlítva, az ELTE ÁJK-n 7%, az NKE KTK-n pedig 18%-a érkezett az újonnan felvetteknek egyházi gimnáziumból, tehát elmondhatjuk, hogy a Pázmány jelentősebb mértékben rekrutál hallgatókat az egyházi intézményekből, mint a vizsgált egyetemek.

2015-ben a Pázmányra felvettek megközelítőleg 16%-a érkezett egyházi középiskolából, ebből 10% katolikus, 2%-a református, 4%-a pedig evangélikus fenntartású, tehát a tavalyi év kapcsán is hasonló tendenciák azonosíthatók, mint a 2016-os évben.

Mint ahogy azt korábban is láttuk, a legtöbb diákot adó középiskolák között is találhatóak egyházi gimnáziumok. A legtöbb diákot adó egyházi intézmények között szerepel még – az eddig említetteken kívül – a Ciszterci Szent István Gimnázium és a Fényi Gyula Jezsuita Gimnázium is.

egyházi intézmény típusa	(fő)	arány az összes új hallgatóhoz viszonyítva
katolikus	111	13,09%
református	14	1,65%
evangélikus	35	4,13%
összesen	160	18,87%

forrás: intézményi felvételi statisztika 2016

N=873

#### Legtöbb hallgatót adó egyházi középiskolák

KÖZÉPISKOLA NEVE	(fő)
Budai Ciszterci Szent Imre Gimnázium	8
Ferences Gimnázium	8
Ciszterci Szent István Gimnázium	7
Fényi Gyula Jezsuita Gimnázium	6

forrás: intézményi felvételi statisztika 2016

N=873